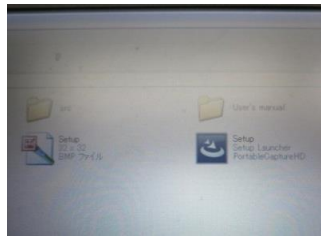


【デジタルマイクロスコブDIM-T2.4のPCソフトウェア使用方法】



PCに付属のCDからSetupを選択し、プログラムをインストールさせます。

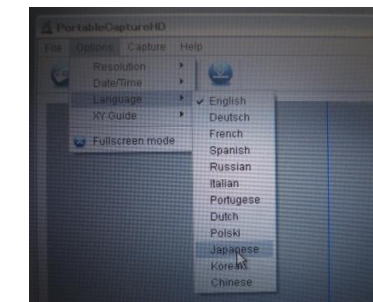
デスクトップにPortableCaputreHDのショートカットのアイコンができます。



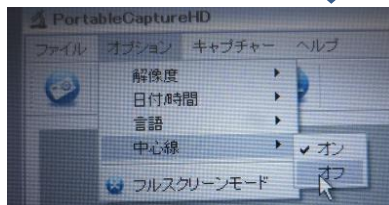
付属のUSBケーブルでPCとDIM-T2.4を接続します。
※本体のマイクロSDカードを抜いてから接続してください。
挿入した状態ではPCとの接続ができません。



本体の電源が自動で入り、画面にPCカメラが表示されます。



ショートカットのアイコンからソフトを立ち上げます。



OptionsからLanguageを選択し、Japaneseを選択し画面言語を日本語に変更します。

クロスラインが不要な場合はオプションから中心線のオフを選択してください。

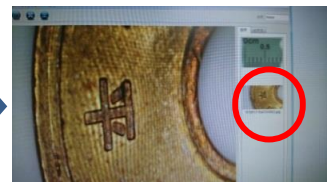
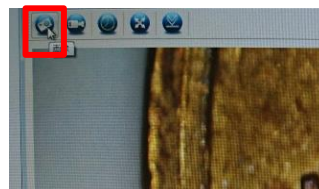
★静止画・動画の観察・保存の手順★



観察ワーク

観察したいワークをステージに置き、本体とステージの高さとフォーカスを調整しピントを合わせてください。

※PC接続中はデジタルズーム機能は使用できません。

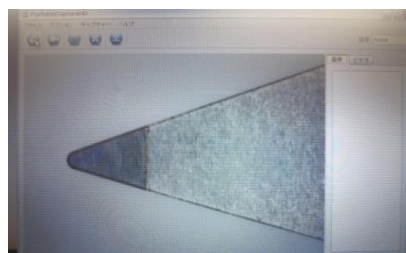


静止画を保存したい場合は、カメラのアイコンを選択しクリックします。
 動画を撮影したい場合は、ビデオのアイコンを選択しクリックしてください。
 ソフトのライブラリーへそれぞれ保存する事ができます。

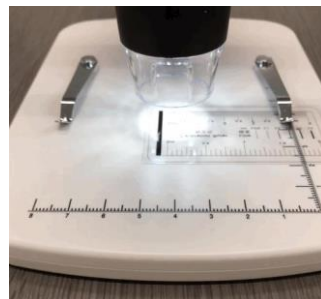
フルスクリーンモードを選択するとPC画面全体に写し出す事ができますが、縦横の縮尺比が変わりますので、画像が歪みますご注意ください。

【画像計測ソフトの使用法】

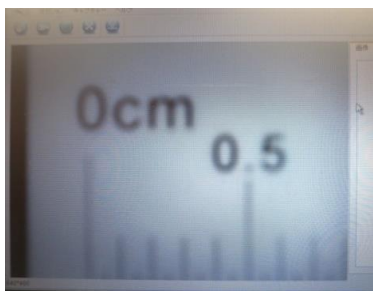
★キャリブレーション（校正）の手順★



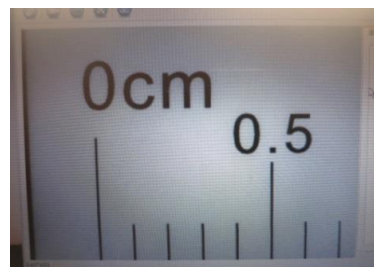
観察したいワークをステージに置き、本体のステージの高さとフォーカスを調整しピントを合わせてください。



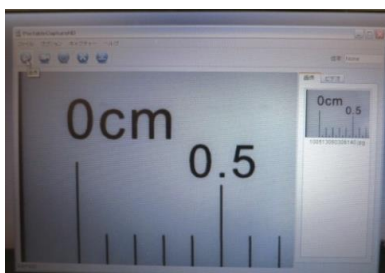
次に対象ワークを取り除き、付属の校正スケールをステージに乗せます。



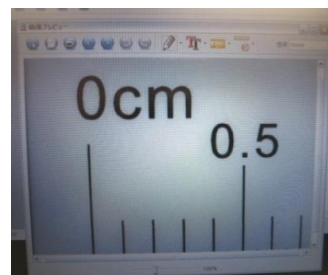
ステージの高さを調整しピントを合わせます。
※この時に本体のフォーカスは絶対に動かさないでください。



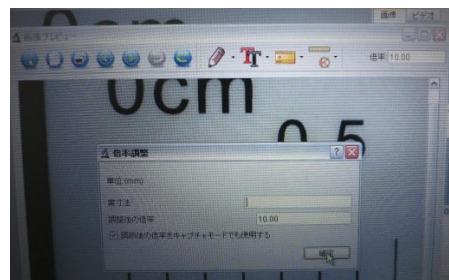
スケールの静止画を撮影します。



ライブラリーよりスケールの静止画を選択します。
画像プレビューを立ち上げます。
静止画ダブルクリックで別のウィンドが開きます。



倍率:Noneにカーソルを合わせます。
一度、仮の倍率を入力します。
例:10.00を入力します。



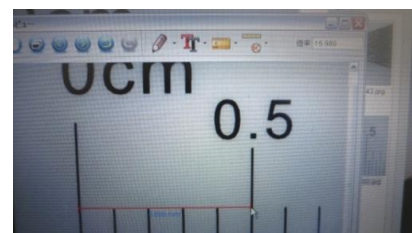
校正のアイコンをクリックします。



スケールに沿って直線を引きます。



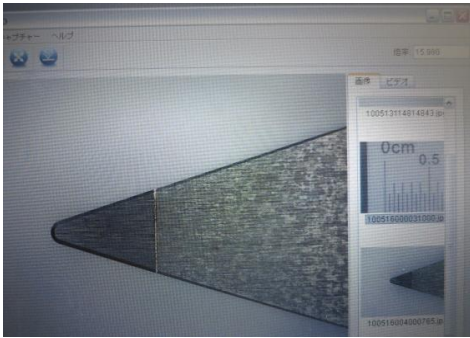
スケールの実寸法を入力します。



調整後の倍率が表示されます。
確定をクリックします。

直線測定を選択し、校正と同じ直線を引いて寸法を確認します。
計測の寸法とスケールの実寸法が違う場合は、校正のアイコンをクリックして作業をやり直してください。

★各種・寸法の計測の手順方法★

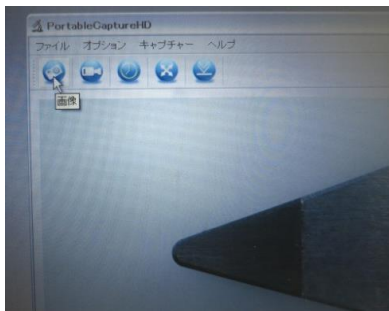


校正用のスケールをステージより取り除きます。



再度、ワークをステージに乗せ、ステージの上下のみでピントを合わせます。

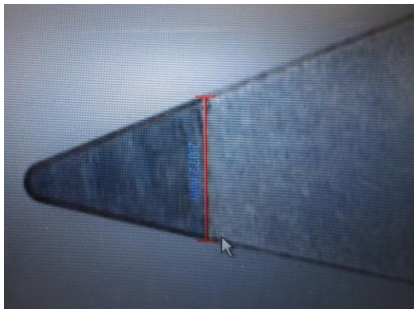
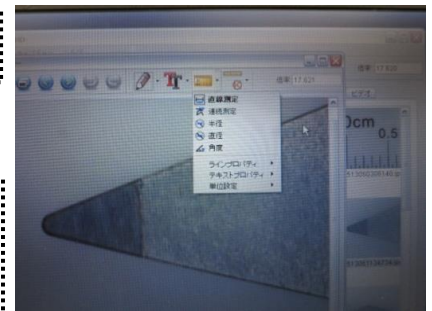
※この時、フォーカスは絶対に動かさないでください。



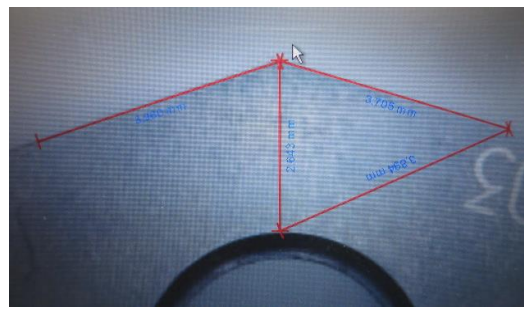
画像アイコンをクリックし、取り込みます。



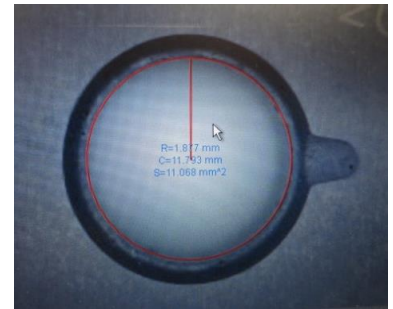
ライブラリーへ取り込んだ画像をクリックして測定のアイコンから必要な計測を選択して行います。



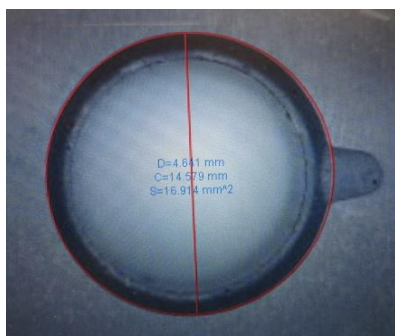
直線測定



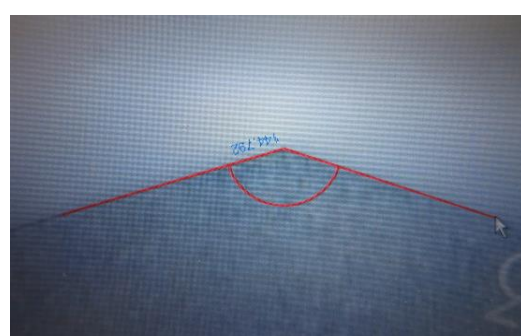
連続測定



半径の円周測定

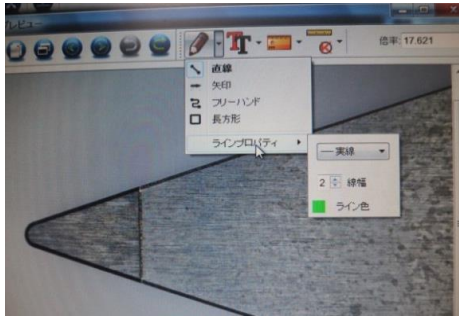


直径の円周測定

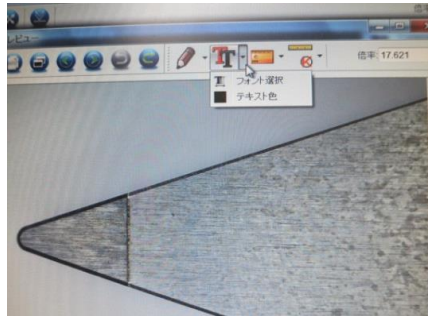


3点角度の測定

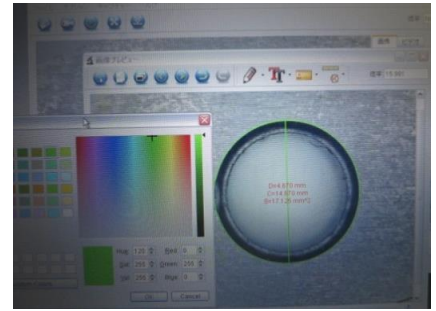
★取込画像の編集機能★



任意のライン描写

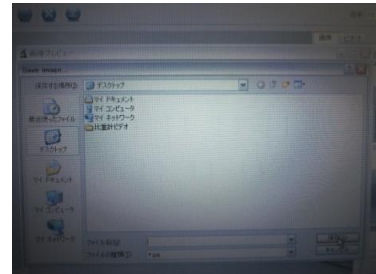
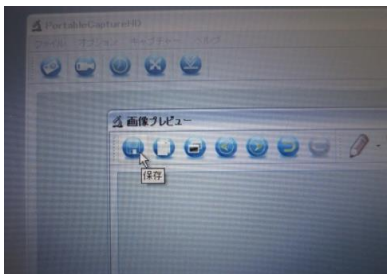


任意の文字入力



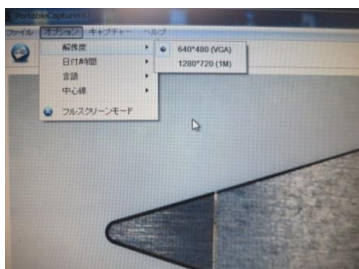
ライン・テキストの色変更

★計測・編集画像の保存方法★

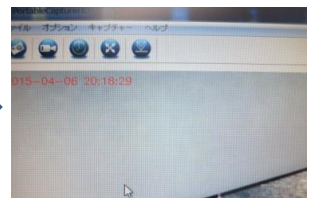
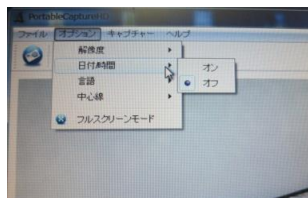


計測・編集後に画像を保存したい場合は、保存アイコンをクリックし、PC内の指定のホルダーに保存します。

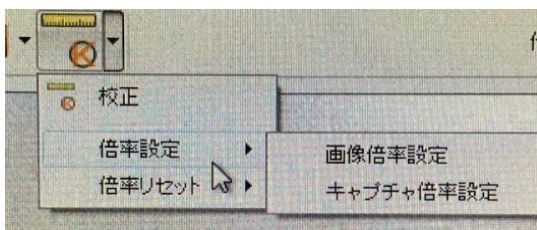
【その他】



オプションの解像度選択はPCモニターがHD対応でない場合は640*480を選択してください。



オプションの日付時間をオンに選択すると画面にPCで設定されている時間を表示する事ができます。保存データにも記録されます。



画像の倍率設定はサブアイコンの画像倍率設定直接数値を入力することも可能です。キャプチャ倍率設定値の数値入力では変更されません。



ソフト画面下に『デバイスが見つかりません。……』と表示された場合は、本体とPC側のUSBケーブルの差し込みを再度確認にしてください。合わせて本体モニターがPCカメラの表示になっている